



TABLE DES MATIÈRES

INTRODUCTION	2
CONFIGURATION DU QUINTTEZ XT-8000	2
INSTALLATION	3
A. INSTRUCTIONS GENERALES	3
B. FIXATION	3
FONCTIONNEMENT DU RADAR&LASER	5
A. PRINCIPE DE FONCTIONNEMENT D'UN RADAR	5
B. FREQUENCE RADAR	5
FONCTIONNEMENT DU DETECTEUR XT-8000	5
A. TEST AUTOMATIQUE	5
B. ALARME RADAR & LASER	5
C. MODE SILENCIEUX (MUTE)	5
D. IDENTIFICATION DES ALARMES	6
ENTRETIEN	6
REEMPLACER LE FUSIBLE	6





INTRODUCTION

Félicitations!

Vous venez d'acquérir un des détecteurs radar/laser les plus sophistiqués du monde.

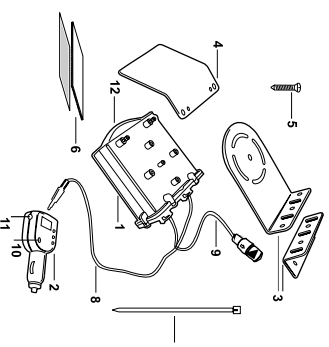
Lisez attentivement le manuel d'utilisation avant de procéder à l'installation. Toutes les instructions doivent être suivies pour garantir un fonctionnement optimal et une utilisation sans problèmes de votre détecteur de radar QUINTTEZZ XT-8000.

Le détecteur de radar peut être installé en bas ou au-dessus du pare-chocs. Il faut seulement installer un petit indicateur de signaux dans la voiture. Cela rend la solution incorporée très sophistiquée, utilisable avec des brise-soleil réflecteurs et presque invisible.

Le fait de posséder un détecteur radar ne vous autorise pas à dépasser les limites de vitesse. Il sert uniquement à vous protéger de pièges à revenus ou de moments d'inattention au volant, qui sont à l'origine de procès verbaux pour excès de vitesse. Roulez toujours prudemment!



CONFIGURATION DU QUINTTEZZ XT-8000



1. Détecteur de radar
2. Indicateur de signaux
3. Des étriers de fixation
4. Miroir radar
5. Des vis
6. Bande velcro pour la fixation
7. Des pinces de câble
8. Câble de connexion entre le détecteur de radar et l'indicateur de signaux



F-2





9. Câble pour extension optionnelle de la détection de laser

10. Haut-parleur

11. Bouton de mise en sourdine (MUTE)

Met en marche le fonctionnement insonore, par quoi le signal audio est désactivé pendant 5 secondes.

12. Fenêtre de réception Radar

INSTALLATION

A. INSTRUCTIONS GENERALES

Ci-dessous vous trouvez quelques conseils de montage:

- Placez le détecteur de telle façon que la fenêtre de réception / le capteur ait une vue libre sur la route.
- L'appareil peut être placé avec une déviation horizontale maximale de 25° sans avoir une influence notable sur le fonctionnement de l'appareil.
- Ne mettez l'appareil pas directement derrière des objets métalliques, tout obstacle est à éviter.
- La place de fixation la plus recommandée est horizontalement, juste au-dessus ou en bas de la plaque d'immatriculation, avec une vue claire vers le devant.
- S'il n'est pas possible d'installer l'appareil horizontalement, vous pouvez l'installer verticalement en combinaison avec le miroir radar.

F-3

B. FIXATION

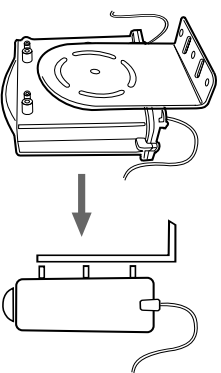
- Contrôlez s'il est possible de connecter le câble entre la position recommandée du détecteur de radar et la position recommandée de l'indicateur de signaux. La longueur du câble est de 5 mètres.

Le détecteur de radar doit être installé sur la place choisie. La meilleure façon est d'utiliser les étriers de fixation livrés avec et de visser le détecteur de radar dans la voiture. La bande velcro de fixation ne suffit pas pour la fixation, elle sert comme matériel de fixation supplémentaire avec les vis ou pour un usage sur une place où le détecteur de radar est déjà installé dans la voiture, p. ex. dans le trou de la grille en face.

Fixer le grand étrier au détecteur de radar

Comme le dessin l'indique, l'étrier doit être posé sur les chevilles à la face supérieure du détecteur de radar. L'étrier est ainsi conçu qu'il puisse facilement être tourné dans la position souhaitée. Dans cette position, il faut visser le collier au détecteur de radar à l'aide des vis livrées avec. Pour cela, vous nécessitez un tournevis cruciforme.





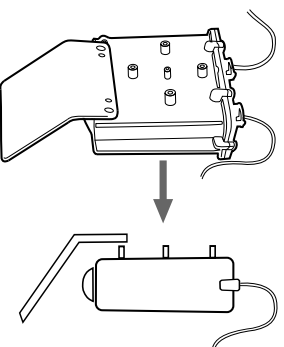
Fixer le grand étrier dans la voiture

Si'il est possible, il faut fixer le détecteur de radar horizontalement dans la voiture. Il faut visser le grand étrier à la voiture. Soyez prudent de ne pas endommager aucun fil. Si nécessaire, vous pouvez utiliser le petit étrier de 90° pour obtenir une meilleure position de fixation.



Fixer le miroir radar au détecteur de radar

Il faut utiliser le miroir radar quand la fixation horizontale de détecteur de radar n'est pas possible. Il faut fixer le miroir radar au détecteur de radar à l'aide de 2 vis, comme il est indiqué sur le dessin. Maintenant vous pouvez installer le détecteur verticalement, avec le miroir radar vers le bas / vers le haut.



Installation du câble

Le câble du détecteur de radar avec la fiche de connexion pour allume-cigares doit être installé et guidé vers l'intérieur de la voiture, vers le contact d'allume-cigares. L'autre câble du détecteur de radar sert pour une extension de la détection de laser, et n'est normalement pas utilisé. Pour protéger le connecteur, on vous conseille de le prévoir d'un revêtement en caoutchouc.



Installation de l'indicateur de signaux

L'indicateur de signaux est intégré dans la fiche de connexion pour allume-cigares. Cela facilite l'interruption de courant, ou une indication qu'un

F-4





détecteur de radar a été installé dans la voiture. Le XT-8000 est conçu pour fonctionner sur le réseau électrique normal de 12V dans la voiture. Enlevez la fiche de connexion pour allume-cigares et installez l'indicateur de signaux dans le contact d'allume-cigares.

FONCTIONNEMENT DU RADAR & LASER

A. PRINCIPE DE FONCTIONNEMENT D'UN RADAR

Le procédé qui permet de déterminer la vitesse d'un véhicule est en principe relativement simple. Il repose sur l'émission d'un faisceau de micro-ondes en direction d'un véhicule approchant. Une partie du faisceau est renvoyée par la cible et captée par le radar émetteur. La fréquence du signal réfléchi varie proportionnellement en fonction de la vitesse du véhicule. Ce phénomène est connu sous le nom d'effet Doppler. Le radar détermine la vitesse du véhicule en fonction de la différence de fréquence entre le signal réfléchi et le signal émis.

B. FREQUENCE RADAR

Le QUINTTEZZ XT-8000 peut détecter 8 bandes radar:
X-Band 9,90 GHz
Ku-Band 13,450 GHz

F-5



Quinttezz_8000_FR_EU.pmd

5



FONCTIONNEMENT DU DETECTEUR XT-8000

A. TEST AUTOMATIQUE

Quand le détecteur est activé par la connexion de l'indicateur de signaux avec le contact d'allume-cigares, il procédera immédiatement à un auto-test. Pendant le test, on montre les différentes phases et les différents tons seront activés. Quand le test est terminé, le P (de Power) s'allumera.

B. ALARME RADAR ET LASER

Le détecteur identifie la bande sur laquelle le signal est reçu par moyen de différents sons et indications LED.

C. MODE SILENCIEUX (MUTE)

Lorsque le détecteur identifie un signal radar, vous avez la possibilité de couper l'alarme sonore en appuyant sur le bouton "MUTE". Après 5 secondes, le mode



06.11.2003_16.22





silencieux (MUTE) sera désactivé automatiquement. Vous ne devez pas reprogrammer l'appareil.

D. IDENTIFICATION DES ALARMES

- Bip lent, mais le rythme accroit rapidement.
- REAGIR IMMEDIATEMENT = Probablement contrôle radar.
- Un seul bip.
- PRUDENCE = Probablement un faux signal, mais risque de radar à impulsions.
- Bip rapide sans rythme d'approche.
- REAGIR IMMEDIATEMENT = Radar est proche, mais est soudain activé.
- Bip lent à l'approche d'un port ou d'une pente, le rythme accélère lorsque vous approchez.
- REAGIR IMMEDIATEMENT = Probablement radar de l'autre côté.
- Bip faible, bref ou série de signaux.
- PRUDENCE = Probablement un faux signal.

ENTRETIEN

Pour assurer le bon fonctionnement de votre détecteur, suivez les conseils suivants:

- N'exposez jamais le détecteur à l'humidité.
- Déconnectez le câble ou éteignez l'appareil lorsque vous ne l'utilisez pas.

F-6

- Quand votre détecteur ne fonctionne plus du tout (pas de test lors de la mise sous tension), nous vous conseillons d'exécuter les contrôles suivants:
- Les deux extrémités du câble d'alimentation sont-elles connectées?
 - Contrôlez le fusible.
 - La douille de l'allume-cigares, est-elle propre et sans corrosion?

REMPLENER LE FUSIBLE

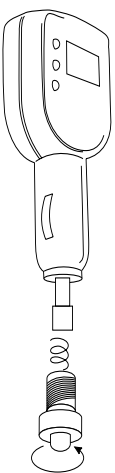
- Le remplacement du fusible se fait sans outils.
- Enfoncez la tête du porte-fusible et tournez-la environ 30° dans le sens contraire aux aiguilles d'une montre. Vous pouvez maintenant soulever la tête.
 - Retirez le fusible et remplacez-le par un modèle identique si nécessaire. Le bout argenté est muni d'un petit ressort qui peut se détacher lorsque vous retirez le fusible. Introduisez d'abord le fusible et puis le petit ressort.
 - Remettez la tête sur le porte-fusible. Enfoncez-la environ 30° dans le sens des aiguilles d'une montre.

REMARQUE :

- En omettant d'enfoncer la tête avant de la tourner, vous pouvez endommager le porte-fusible. L'utilisation d'une pince peut également entraîner des dommages.



- Le schéma montre le sens dans lequel il faut tourner la tête lorsque vous réassemblez le porteur/sable.



Quintezz_8000_FR_EU.pmd

7



06.11.2003, 16:22

